



Passend
Primaire
Onderwijs

ROTTERDAM



Samen sterk
voor ieder
kind

Bestuursverslag 2017

Inhoudsopgave

- 4 Onze uitgangspunten
- 6 Wat is er bereikt in 2017?
- 10 Waar liggen de uitdagingen?



Voorwoord

In deze publieksversie van ons Bestuursverslag 2017 nemen wij u graag in vogelvlucht mee in de wereld van het Rotterdamse passend onderwijs. Een wereld met durf, overwinning en succes, maar ook een wereld met knelpunten en uitdagingen die vragen om kordate oplossingen. Dit boekje vertelt de verhalen achter de cijfers van PPO Rotterdam, een samenwerkingsverband dat pioniert in passend onderwijs. Een beknopte bundeling waarin we u in een oogopslag willen laten zien wat wij met elkaar in 2017 hebben bereikt.

Zijn we er als PPO Rotterdam in geslaagd om ook in 2017 ieder kind de kans te geven zich te ontwikkelen op een passende en thuisnabije onderwijsplek? Ja, daar hebben we vol op ingezet. Samen. Samen met de leerkrachten en IB-ers in de scholen, directies, besturen, ouders en onze eigen medewerkers. Met elkaar: samen sterk voor ieder kind.

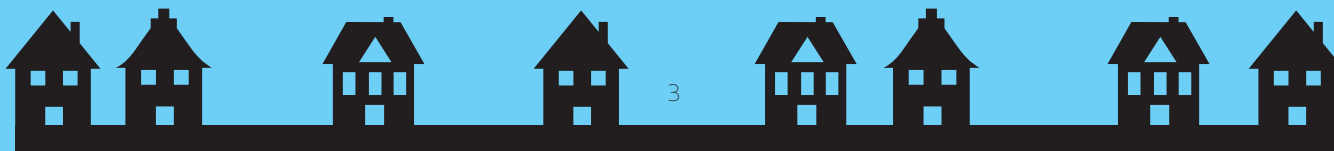
Michiel Minderhoud,
directeur-bestuurder

Bent u na het lezen van deze uitgave nieuwsgierig geworden naar het volledige Bestuursverslag 2017?
U vindt het op onze website: www.pporotterdam.nl

PPO Rotterdam is een samenwerkingsverband van **21** onderstaande schoolbesturen

De Kralingsche school | Gereformeerd Primair Onderwijs West-Nederland | Martinusstichting voor so en vso | Rotterdamse Vereniging voor Katholiek Onderwijs | 5maalO | Bestuur Openbaar Onderwijs Rotterdam | Cosmicus Onderwijs | Hindoe Onderwijs Nederland | Stichting Islamitisch Primair Onderwijs Rijnmond | Kind en Onderwijs Rotterdam | Stichting Protestants Christelijk Onderwijs Hillegersberg Schiebroek | Rotterdamse Schoolvereniging | Stichting van Brienoordschool | Interconfessioneel Onderwijs te Rotterdam eo | Protestants-Christelijk Basis- en Orthopedagogisch Onderwijs | Samenwerkende Vrijescholen Zuid-Holland | Yulius Onderwijs | De Rotterdamse Montessorischool | De Van Oldenbarneveltschool | Montessorischool Kralingen | Horizon Jeugdzorg en Speciaal Onderwijs

Deze besturen zijn actief in het primair onderwijs in Rotterdam voor ruim **50.000** leerlingen op ruim **200** scholen. Met elkaar willen wij een succesvolle schoolloopbaan voor alle leerlingen in de gemeente Rotterdam realiseren. In de praktijk betekent dit dat er op iedere basisschool een schoolcontactpersoon van PPO Rotterdam actief is. Deze persoon is aangesloten bij een van onze 9 Onderwijs Arrangeer Teams (OAT's) verspreid over de stad.



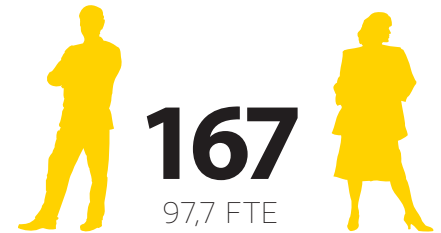
Onze uitgangspunten

Uitgangspunten Rotterdams model

- Basis op orde
- Thuisnabijheid
- Regulier waar het kan, speciaal waar het moet
- Integraal werken
- Gebiedsgericht werken
- Werken op basis van vertrouwen



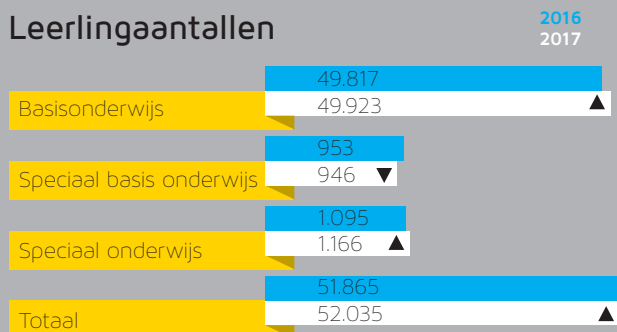
Personeelsbezetting



Op 31 dec. 2017 is het aantal medewerkers in dienst bij PPO Rotterdam 167 (97,7 FTE)

PPO Rotterdam hanteert deze uitgangspunten in haar werken.

Leerlingaantallen



De leerlingaantallen in 2017 laat een lichte groei van het aantal leerlingen in het basis- en speciaal onderwijs zien. Het SBO heeft in 2017 opnieuw te maken gehad met een lichte daling.

Actielijnen



Rotterdamse kinderen volgen thuisnabij, passend onderwijs

Ouders worden als samenwerkingspartner optimaal betrokken

Samenwerken op het snijvlak van onderwijs en zorg

Activiteiten en ontwikkelingen organisatie PPO

De actielijnen van PPO Rotterdam komen uit het Ondersteuningsplan 2016-2020. Zij geven structuur aan ons handelen en aan onze organisatie.



Kindkans

PPO Rotterdam heeft in 2017 voorbereidingen getroffen voor de implementatie van een veilig systeem voor gegevensoverdracht: Kindkans. Alle ruim 200 scholen voor basisonderwijs in Rotterdam zullen, samen met onze OAT's, in 2018 gebruik gaan maken van dit centrale systeem dat gekoppeld is aan de leerlingvolgsystemen.

Trajecten organisatie PPO Rotterdam

- Herziening functiehuis
- Kindkans
- Privacy
- Onderzoek aansluiting passend onderwijs en jeugdzorg



Ondersteunen, hoe doen we dat precies?

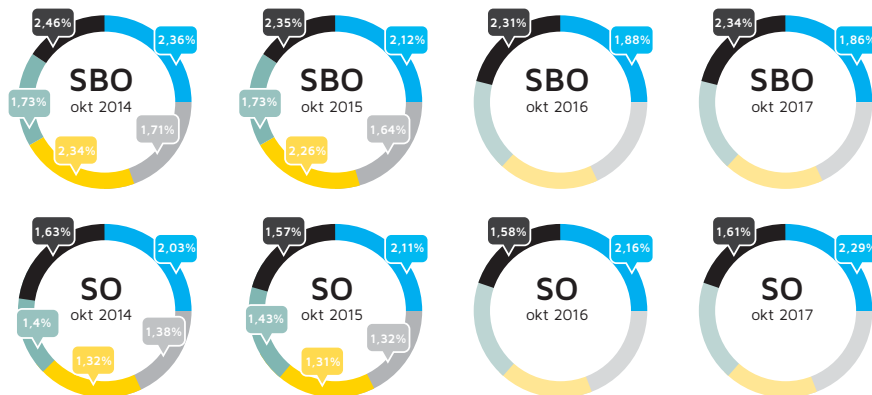
- Met menskracht vanuit ieder Onderwijs Arrangeerteam (OAT).
- In de vorm van een budget en als een toelaatbaarheidsverklaring (TLV) voor het speciaal (basis)onderwijs.
- D.m.v. financiering van projecten en pilots voor bepaalde doelgroepen (zoals hoogbegaafdheid en kleuters met gedragsproblematiek) en initiatieven die bijdragen aan een dekkend netwerk in de wijk.

Deelnamepercentages



Hoe verhoudt Rotterdam zich ten opzichte het landelijk gemiddelde als het gaat om het percentage deelnemende leerlingen SO en SBO?

* Over de jaren 2016 en 2017 is geen eenduidig vergelijk te trekken met de andere grote steden.



Wat is er bereikt in 2017?

De wijkplannen

De Rotterdamse scholen hebben samen met PPO Rotterdam hard gewerkt om hun onderwijsidealen verder te verwezenlijken. Te beginnen met het realiseren van een dekkend netwerk in de wijk. In augustus 2017 resulteerde dit in **23** wijkplannen. Scholen verwoorden in dit plan zelf hoe zij dit dekkend netwerk willen realiseren en hoe zij, in gezamenlijkheid, passend onderwijs verder vorm willen geven in hun wijk. Een aantal wijken kon direct na de zomer starten met de uitvoering, de overige plannen zullen begin 2018 van start gaan.

Hoe bedienen we ouders?

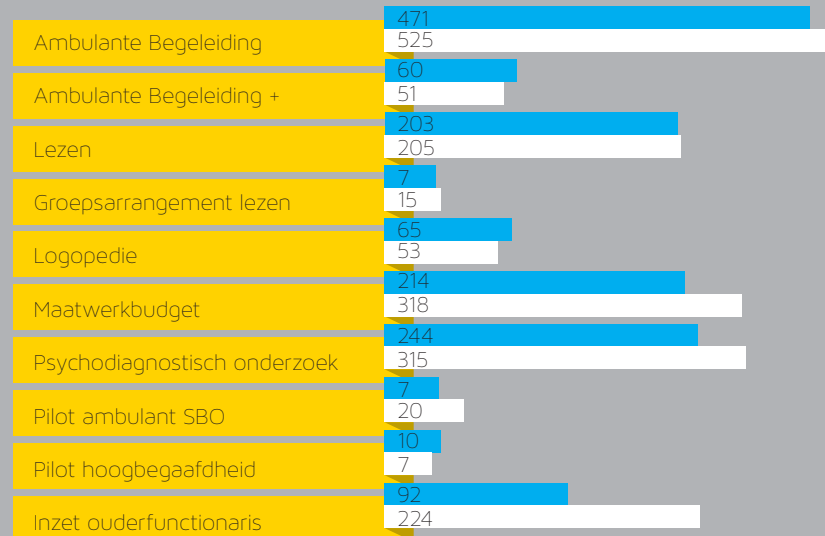
- Oudersteunpunt
- Ouderfunctionarissen
- Ondersteuningsplanraad (OPR)
- Schoolcontactpersonen
- Ombudspersoon
- Voorschools Maatschappelijk Werk (VSMW)

Ouderfolder

PPO Rotterdam heeft in 2017 een nieuwe Ouderfolder uitgebracht. In deze folder, bestemd voor ouders, is allerlei informatie te vinden over passend onderwijs, de werkwijze van het samenwerkingsverband en de mogelijkheden die er zijn voor kinderen in Rotterdam. Onze ouderfunctionarissen gebruiken deze folder in contact met ouders en leggen ze (indien gewenst) ter informatie bij de scholen en voorschoolse voorzieningen. U vindt de folder op onze website.



Arrangementen



Een heel aantal leerlingen is in 2017 ondersteund met een **1.740** van de arrangementen van PPO Rotterdam. In totaal zijn er in 2017 **1.740** arrangementen toegekend. Dit zijn er 372 meer dan in 2016. Naast arrangementen bieden wij ook preventieve ondersteuning door de inzet van de schoolcontactpersoon en preventieve ambulante begeleiding.

“We zetten samen de zorg breder en dieper in voor het belang van het kind”

Hoe kunnen we samen de beste ondersteuning voor het kind op school en thuis regelen? Dat is de centrale vraag bij het Onderwijszorgarrangement Integraal Arrangementen. Zorg- en onderwijsprofessionals, leerkrachten en ouders werken hierbij nauw samen om de zorg optimaal op het kind en elkaar af te stemmen. Op de Goede Herderschool in Schiebroek is er niet voor één kind, maar voor drie kleutergroepen ambulante begeleiding geregeld door MEE, PPO Rotterdam en de school.

Mary Hoogenhout (gz-psycholoog en orthopedagoog-generalist bij PPO Rotterdam en schoolcontactpersoon bij de Goede Herderschool: “Ik zag een verdichte problematiek: het ging om kind, ouder en wijk en om gedrag-, spel- en leerproblemen. Dit hangt allemaal met elkaar samen, dus je moet het ook samen en in samenhang aanpakken. Op de Goede Herder ging het niet om twee of drie kinderen, maar meer dan de helft van de kleuters en kinderen had zorg nodig. PPO Rotterdam heeft middelen beschikbaar gesteld voor extra ondersteuning in de klas en samen met de school hebben we het ambulante traject met pedagogisch medewerkers in de klassen ingevuld. Normaal vraag je een budget per kind aan, maar nu deden we dat voor drie groepen. Bovendien hebben we een jeugdhulpverlener in de school geregeld. Als we de kleuters met problemen vroegtijdig helpen, dan hebben zij daar in hun latere schoolloopbaan profijt van.”

** uit nog te verschijnen publicatie Onderwijs & Zorgarrangementen. Gemeente Rotterdam Onderwijs Zorg. Arrangementen zijn nog in ontwikkeling en worden structureel ingezet. Bovenstaande is een voorbeeld van hoe een OZA vorm krijgt.*

Negatief resultaat: waar komt dat vandaan?

PPO Rotterdam sluit het jaar (voor het eerst sinds de oprichting) af met een negatief resultaat van **-€ 442.337,-**. Gezien de hoogte van het eigen vermogen was dit een wenselijke situatie. Wanneer gekeken wordt naar de onderliggende begrotingsposten vallen een aantal zaken op:

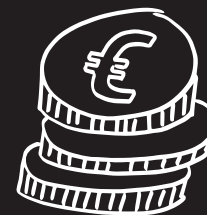
- hogere rijksbijdragen;
- hogere uitgaven voor het SO-profiel door een lichte stijging in het deelname percentage en een grote groei van het aantal maatwerkbudgetten;
- hogere uitgaven aan het basisbudget door toevoeging van het positieve resultaat van 2016;
- lagere uitgaven voor het SBO-profiel doordat het SBO (wijk)arrangement nog niet door alle wijken wordt ingezet;
- lagere uitgaven voor onderwijszorgarrangementen: veel kinderen die een onderwijszorgarrangement nodig hebben krijgen een maatwerkbudget of een (ophoging van een) toelaatbaarheidsverklaring;
- lagere deelname aan de leerrecht pilot dan begroot.

Doorbetalingen aan schoolbesturen

Op grond van wettelijke regelingen en het eigen beleid van PPO Rotterdam worden rijksbijdragen naar de schoolbesturen overgeheveld. Op 31 december 2017 is er ruim

€ 17.000.000,-

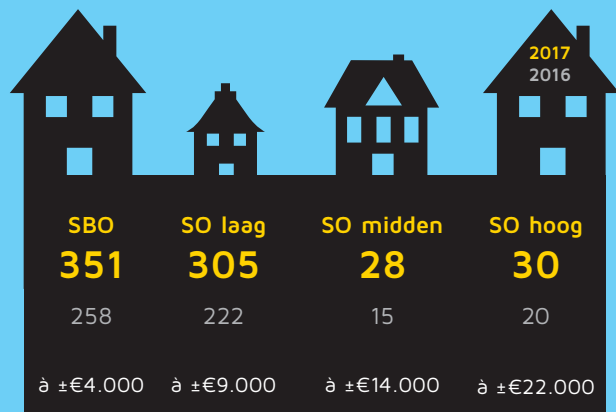
doorbetaald aan de schoolbesturen. Voorgaand jaar was dit ruim € 15.000.000,-. De toevoeging vanuit het positieve resultaat van 2016 aan het basisbudget passend onderwijs en de toename van het (school)maatwerkbudget zijn oorzaken van dit hogere bedrag.



Meerjarenbegroting

De financiële context van waaruit de eerste vier jaren het beleid werd ingegeven, is veranderd. Van een situatie waarin het eigen vermogen 'te hoog' was, komen we nu in een situatie waarin we moeten bijsturen om ons weerstandsvermogen op peil te houden. Bestuur en toezichthouder zijn doordrongen van deze situatie en de Algemene Vergadering heeft in december 2017 dan ook besloten om de begroting voor 2018 goed te keuren, maar geen akkoord te geven op de meerjarenbegroting. Er is een werkgroep in het leven geroepen die in 2018 concrete voorstellen gaat uitwerken waarmee we de meerjarenbegroting weer sluitend krijgen.

Toelaatbaarheidsverklaringen



In 2017 zijn er **714** nieuwe toelaatbaarheidsverklaringen afgegeven aan kinderen voor het speciaal (basis)onderwijs.

Leerrecht

41 leerlingen met een leerplichtontheffing die daardoor geen onderwijs volgen nemen deel aan een pilot waarin wordt gekeken hoe zij toch (weer) naar school kunnen.

Pilots en Projecten

Passend Ommoord

Pilot KID

Pilot Hoogbegaafdheid

GO Hoogvliet

Pilot Leerrecht

Bovenstaande pilots komen voort uit beleidsthema's van PPO Rotterdam.

Vergoede dyslexiezorg

De gemeente Rotterdam wees PPO Rotterdam in 2017 aan als poortwachter dyslexie. Dit betekent dat alle Rotterdamse kinderen (7-12 jaar) die in aanmerking willen komen voor de vergoede dyslexiezorg, vanaf 1 januari 2018 worden aangemeld via PPO Rotterdam. Voorheen ging deze route langs de wijkteams.

Voor scholen betekent de samenwerking tussen PPO Rotterdam, de gemeente Rotterdam en de gecontracteerde, vergoede zorgaanbieders meer aandacht voor en hulp bij de kwaliteitsverbetering van het leesonderwijs. Dit houdt concreet in: meer adequate signalering en handelingsgerichte adviezen aangaande interventies bij leesproblemen, waardoor leerlingen eerder de begeleiding krijgen die zij nodig hebben. Het streven is minder bureaucratie, snellere verwerking van leesdossiers en betere afstemming tussen onderwijs en zorg.

Evaluatie van onze schoolcontactpersonen

Ons samenwerkingsverband wil graag meer zicht krijgen op de tevredenheid over haar dienstverlening. Hoe waarden scholen de schoolcontactpersoon? En hoe waarden zij PPO Rotterdam? Binnen ons plan om door te ontwikkelen naar een extern gerichte, dienstverlenende organisatie is er einde van vorig schooljaar daarom voor het tweede opvolgende jaar een evaluatie schoolcontactpersonen onder intern begeleiders uitgezet.

De organisatie PPO Rotterdam wordt gemiddeld gewaardeerd met een **7,3**

Rapportcijfer



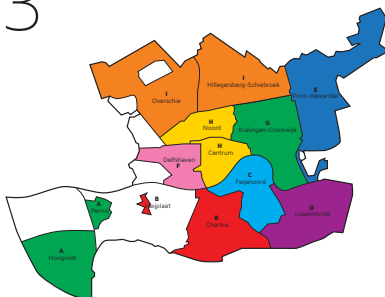
Cijfer: 8,4

De waardering die scholen geven aan de kwaliteit van dienstverlening van PPO Rotterdam, aldus de tweede uitvraag in 2017.

Dekkend netwerk in de wijk

In iedere Rotterdamse wijk is een PPO netwerkbijeenkomst actief voor ib-ers en schoolbesturen. Doel? Samen komen tot een gezamenlijke visie en aanpak om te zorgen voor **2** een dekkend netwerk in de wijk. In de periode sep-dec 2017 zijn er gemiddeld **23** netwerkbijeenkomsten in Rotterdamse wijken georganiseerd.

De netwerkbijeenkomsten hebben in 2017 een extra impuls gekregen met de inzet van de schoolcontactpersonen met de portefeuille 'wijk'. Zij worden ondersteund door onze beleidsadviseurs en hebben in 2017 gewerkt aan het wijkplan met alle netwerken in hun gebied.



Ouderondersteuning

Educatief partnerschap

Handelingsgericht werken

Het '1 gezin, 1 plan, 1 regisseur' principe

Eigen kracht



PPO Rotterdam wil ouders graag betrekken als een gelijkwaardige samenwerkingspartner. Daarom stopt zij haar ouderondersteuning op vier pijlers.

Maatschappelijk effect

- Beheersbaar aantal thuiszitters
- Reductie van het doorverwijzingspercentage SO-SBO
- Realiseren van een dekkend netwerk

Het welslagen van passend onderwijs wordt in de wetgeving afgemeten aan een aantal meetbare parameters.



Waar liggen de uitdagingen?

Investeren in goed onderwijs

Vijf oktober 2017 nadert. Het PO front luidt die dag de noodklok en met de leus 'Code Rood' leggen zo'n 10.000 leerkrachten uit het basisonderwijs het werk neer. Investeren in goed onderwijs, dát is wat de actievoerders willen. En dat snap ik heel goed. Want de werkdruk in het primair onderwijs is groot. Hoe dat komt? Naast Passend Onderwijs is er een veelheid aan maatregelen over de sector uitgestort. Te veel tegelijkertijd. En wie voelt dat het meest? De leerkracht in de klas. Kijk maar eens mee:

- Op macroniveau waren er de afgelopen jaren de drie grote decentralisaties in het sociale domein. Dit zorgt voor de verschijning van een andere, moeilijkere doelgroep in het basisonderwijs.
- De grote klassen die, zeker in Rotterdam, een gevolg zijn van het snijden in onderwijsachterstandenbeleid.
- De nieuwe regeling materiële instandhouding die ongetwijfeld leidt tot minder geld en dus minder personeel.
- De grote variatie aan nationaliteiten in de klas en de toename in NT2.
- Het steeds mondiger worden van ouders.

Natuurlijk wordt mij ook de vraag gesteld of Passend Onderwijs niet een prominente rol speelt in deze problematiek. Het investeren in goed onderwijs zien wij als een prioriteit. Net als de zorg om de leerkracht die op dit moment overloopt. En wel door te kijken naar het échte waarom achter deze noodkreet. In Rotterdam zijn we samen met de gemeente een onderzoek gestart naar het verband tussen jeugdzorg en onderwijs. Juist om erachter te komen of daar (en zo ja, waar) de schoen wringt. Naar mijn mening zou er een oplossing liggen in de inzet van jeugdhulp op school.

Vanaf deze plek wil ik dan ook namens PPO Rotterdam mijn solidariteit en steun uitspreken voor alle leerkrachten die willen investeren in het onderwijs. Laten wij hen de ruimte en mogelijkheden (blijven) bieden dit op de allerbeste wijze te blijven doen. Voor onze kinderen.



Daling SO zet niet door

Ondanks alle inspanningen zet de gewenste daling van het aantal SO-leerlingen nog steeds niet door. Er is zelfs wederom sprake van een lichte stijging. En dat terwijl de uitgifte van maatwerkbudgetten bijna is verdubbeld. We bereiken dus meer kinderen dan voorheen, maar slagen er (nog) niet in het aantal doorverwijzingen te laten dalen.

Dit blijft een belangrijk aandachtspunt voor de komende jaren, waarbij de focus zal liggen op:

- de kwaliteit van de basisondersteuning van de reguliere en speciale basisscholen
- beheersmaatregelen t.a.v. de afgifte van maatwerkbudgetten



Pilot Integraal arrangeren Hillesluis

Voor een deel van de Rotterdamse leerlingen is een combinatie van intensieve onderwijsondersteuning en jeugdhulp nodig. De afstemming en het integraal aanbieden van deze ondersteuning vereist een goede samenwerking tussen onderwijs en wijkteams. Het is immers in het belang van de kinderen om vraag en aanbod dicht bij elkaar te brengen. Hoewel alle partijen hun uiterste best doen, verloopt dit integraal arrangeren niet altijd even soepel: het aanbod en de toeleiding sluit niet altijd goed aan bij de ondersteuningsvragen van kinderen. Daarnaast stond het arrangeren met zorgonderwijsspecialisten van MEE los van het multidisciplinaire overleg in school.

PPO Rotterdam is in 2017 samen met de gemeente gestart met een pilot 'integraal arrangeren' om te kijken of en hoe dit proces beter kan. Gekozen is om te starten in de wijk Hillesluis in Feijenoord. De zes reguliere basisscholen, twee SBO-scholen en één SO-school in de wijk participeren samen met het wijkteam en PPO Rotterdam in deze pilot. Er is onderzocht en uitgetoetst hoe we met alle partijen rondom het kind (onderwijs, wijknetwerk en wijkteam) een integraal aanbod van onderwijs en (preventieve) zorg kunnen opzetten. Daarbij willen we vooral aansluiten bij de behoefte van scholen en vanuit de huidige situatie nadenken over wat er beter kan.

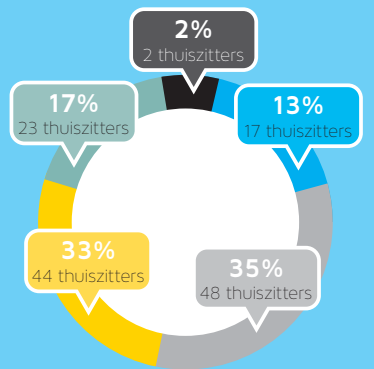
In 2017 is begonnen met een inventarisatie van knelpunten die de scholen ervaren rondom het afstemmen van onderwijs, preventieve zorg en jeugdhulp op de ondersteuningsvragen van leerlingen in Hillesluis. Daarnaast wordt bekeken welke ideeën deze partijen hebben over hoe deze afstemming in de praktijk beter kan.

Thuiszitters

In Rotterdam waren er in 2017 **132** leerplichtige thuiszitters, voor 95% van hen is uiterlijk medio 2018 een passende plek gevonden.

De helft (49%) van de thuiszitters in 2017 kon binnen 3 maanden worden geplaatst. De thuiszitterslijst blijft zeer dynamisch. Voor veel thuiszitten-de kinderen wordt snel een oplossing geboden. PPO heeft goed zicht op de thuiszitters, schakelt snel met scholen en ouders en weet samen met scholen passende oplossingen te realiseren. Helaas komen er ook wekelijks nieuwe thuiszitters bij.

De langdurige thuiszitters (> dan een half jaar) vormen een specifiek speerpunt. Voor 20 van de 23 langdurige thuiszitters geldt dat zij op zoek waren



- binnen 4 wkn een passende plek
- binnen 1-3 mnd een passende plek
- binnen 3-6 mnd een passende plek
- binnen 6-12 mnd een passende plek
- nog geen passende plek

naar Speciaal Onderwijs of dat zorg voorliggend was. In het najaar van 2017 ontstonden wachtlijsten in het SO, die in de maanden erna alleen maar opgelopen zijn. Hiermee was voor een groep kinderen geen passende onderwijsplek te realiseren. Ook in de jeugdhulp zijn er wachtlijsten.

Gemeente, schoolbesturen en samenwerkingsverband hebben hard gewerkt aan het oplossen van het capaciteitsprobleem in het SO. Voor een kleine groep kinderen geldt dat er een beschikbare plek is, maar dat ouders niet willen dat hun kind hier naartoe gaat. Dit zijn kinderen bij wie de Taskforce Thuiszitters betrokken is.

We doen het samen

Het op orde hebben en houden van de basisondersteuning is een verantwoordelijkheid van de school en het schoolbestuur. De onderwijsinspectie ziet hierop toe. Desalniettemin signaleert PPO Rotterdam wel zaken op dit gebied, omdat ons werk daar begint waar de basisondersteuning ophoudt. De schoolbesturen hebben ons daarom verzocht om onze bevindingen te delen. Het welzijn van de leerling is hierin een gezamenlijk uitgangspunt.

Over de wijze waarop dit zal gebeuren wordt op dit moment nagedacht. PPO Rotterdam gaat hiermee het komend jaar aan de slag.

Wilt u op de hoogte blijven van alle gebeurtenissen op het gebied van passend onderwijs in Rotterdam?
Zo'n **900** belangstellenden ontvangen onze digitale nieuwsbrief. Meld u ook aan via onze website.

Iedere maand houden wij belangstellenden op de hoogte van de vorderingen, aandachtspunten en mooie voorbeelden van PPO Rotterdam.

Samen sterk
voor ieder
kind

Meer informatie over het samenwerkingsverband en passend onderwijs is te vinden op onze website:
www.pporotterdam.nl | info@pporotterdam.nl | 010 303 1400 | Postbus 22171 | 3003 DD Rotterdam